



**ВСЕРОССИЙСКАЯ ОЛИМПИАДА ШКОЛЬНИКОВ
ПО ГЕОГРАФИИ. 2021–2022 уч. г.
МУНИЦИПАЛЬНЫЙ ЭТАП. 10 КЛАСС**

**ОТВЕТЫ И КРИТЕРИИ ОЦЕНИВАНИЯ
ЧАСТЬ 1**

1. Выберите город, в котором расстояние до центра Земли будет наибольшее.
 - а) Кампала
 - б) Виндхук
 - в) Санто-Доминго
 - г) Габороне

2. Выберите верное сочетание «учёный – область географии, в которой он работал».
 - а) А.Е. Ферсман – климатология
 - б) Н.И. Вавилов – геология
 - в) А.Ф. Трёшников – океанология
 - г) Н.Н. Баранский – ландшафтоведение

3. Выберите территорию России, которая является перспективной для производства геотермальной электроэнергии.
 - а) Кольский полуостров
 - б) Прикаспийская низменность
 - в) Ставропольский край
 - г) Барабинская низменность

4. Выберите верное утверждение о чёрной металлургии в России.
 - а) Россия занимает первое место в мире по выплавке стали.
 - б) Металлургические заводы Центральной России используют сырьё КМА.
 - в) Череповецкий металлургический комбинат использует железорудный концентрат и коксующийся уголь Казахстана.
 - г) Старейшая база чёрной металлургии России расположена в Сибири.

5. Выберите верное утверждение о машиностроении в России.
 - а) Основная часть производства автомобилей сосредоточена в Северо-Западном экономическом районе.
 - б) Выборг, Архангельск, Комсомольск-на-Амуре – центры авиастроения.
 - в) Тихвин, Тверь и Верхняя Пышма являются центрами железнодорожного машиностроения.
 - г) Новосибирск, Белгород, Екатеринбург – крупные центры производства грузовых автомобилей.

6. Выберите неверное соответствие между транспортной магистралью и её типом.
- а) «Балтика» – нефтепровод
 - б) «Транссиб» – железная дорога
 - в) «Северный поток» – газопровод
 - г) «Дон» – автомобильная магистраль
7. Выберите название титульного этноса самого северного национального субъекта РФ Европейской России.
- а) саамы
 - б) карелы
 - в) якуты
 - г) ненцы
8. Посетив какой субъект РФ, Вы окажетесь вблизи зоны субдукции?
- а) Краснодарский край
 - б) Камчатский край
 - в) Алтайский край
 - г) Приморский край
9. Выберите регион с наиболее плодородными почвами.
- а) Московская область
 - б) Владимирская область
 - в) Нижегородская область
 - г) Ульяновская область
10. Выберите вариант, в котором все указанные города являются столицами монархий.
- а) Осло, Мбабане, Хельсинки, Дублин
 - б) Абу-Даби, Лондон, Масеру, Нукуалофа
 - в) Джакарта, Бандар-Сери-Бегаван, Куала-Лумпур, Дакка
 - г) Катманду, Тхимпху, Мадрид, Кабул

За каждый правильный ответ – 2 балла.

Максимум за часть 1 – 20 баллов.

ЧАСТЬ 2

Задание 1

Следуя алгоритму, распределите перечисленные курорты по соответствующим номерам.

Липецк

Домбай

Ейск

Сестрорецк

Красная Поляна

Марциальные Воды

Новороссийск

Мацеста

Дербент

Кировск

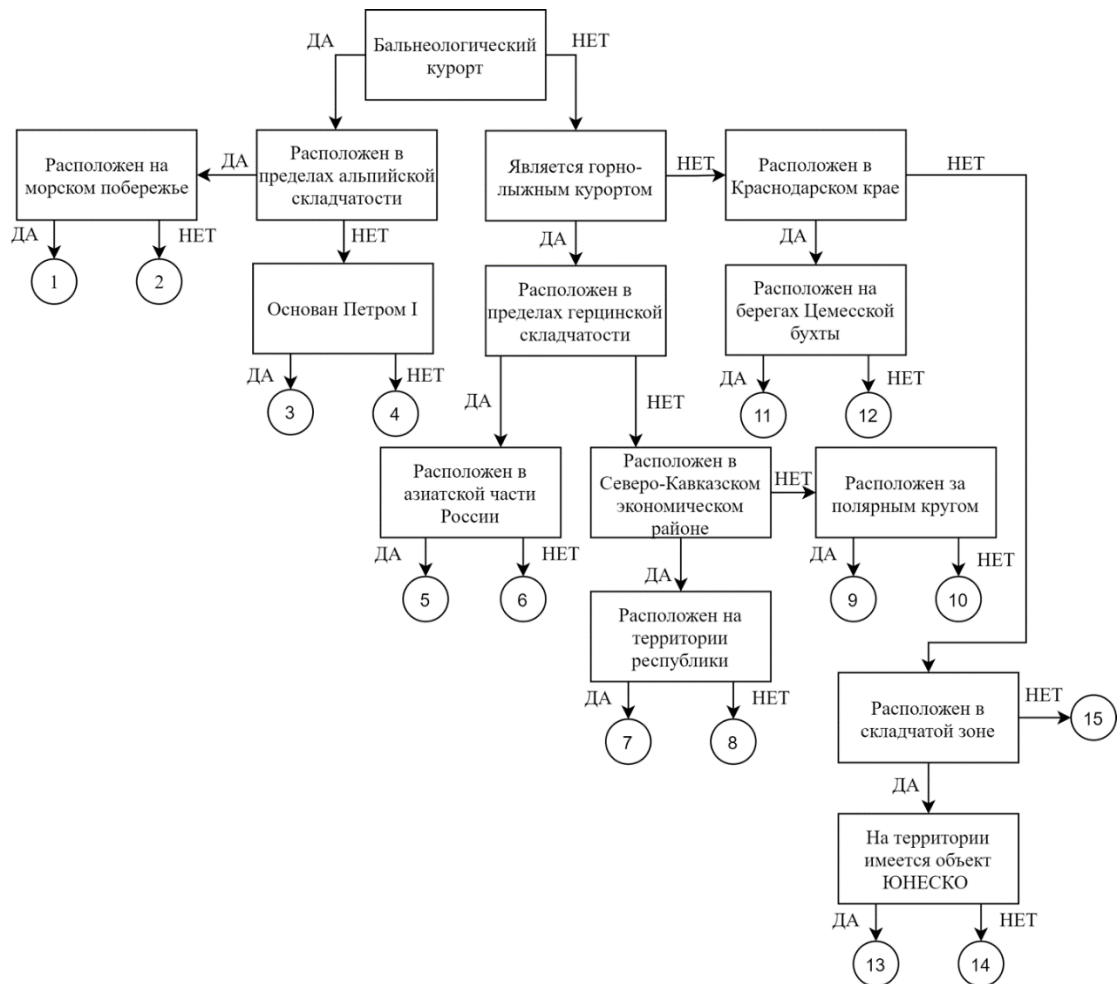
Губаха

Кисловодск

Яхрома

Гурзуф

Белокуриха



Ответы:

| | | | | | |
|---|------------------|----|----------------|----|--------------|
| 1 | Мацеста | 6 | Губаха | 11 | Новороссийск |
| 2 | Кисловодск | 7 | Домбай | 12 | Ейск |
| 3 | Марциальные Воды | 8 | Красная Поляна | 13 | Дербент |
| 4 | Липецк | 9 | Кировск | 14 | Гурзуф |
| 5 | Белокуриха | 10 | Яхрома | 15 | Сестрорецк |

За каждый правильный ответ – 1 балл.

Максимальный балл – 15.

Задание 2

Определите названия областей РФ – А, Б, В, которые обладают следующими характеристиками:

- все три субъекта РФ входят в состав одного экономического района и имеют выход к государственной границе;
- в субъектах РФ А и Б численность населения областных центров менее 500 тыс. человек;
- в регионах Б и В действуют АЭС.

Прочитайте дополнительные характеристики субъектов РФ и **определите, какие из них будут касаться определённых Вами областей** (три характеристики для каждой области).

- 1) Название центра субъекта РФ дало имя крупнейшему бассейну железных руд в нашей стране.
- 2) На территории области в 1943 году произошло самое крупное в истории танковое сражение.
- 3) Областной центр стоит на реке, относящейся к бассейну самого тёплого моря, омывающего берега нашей страны.
- 4) В субъекте РФ действует крупный электрометаллургический комбинат.
- 5) Название субъекта РФ дало название тектонической структуре, представляющей собой поднятие кристаллического фундамента платформ.
- 6) На территории области расположен заповедник, в названии которого фигурирует тип самой плодородной почвы нашей страны.
- 7) На территории области расположен заповедник, символом которого является выхухоль, в его пределах находится музей-заповедник, знаменитый своими пещерными монастырями.
- 8) В регионе производят самолёты и ракетные двигатели для космической техники.
- 9) Субъект РФ граничит с областью, административный центр которой был столицей соседней республики в 1919–1934 гг.

Ответы:

| <i>Буква области</i> | <i>Название области</i> | <i>Номера дополнительных характеристик</i> |
|----------------------|--|--|
| А | Белгородская / Белгородская область | 2, 4, 9 |
| Б | Курская / Курская область | 1, 3, 6 |
| В | Воронежская / Воронежская область | 5, 7, 8 |
| Критерии | 1 балл за верное название области. <i>Итого – 3 балла</i> | 1 балл за каждый верный номер характеристики в случае верного определения названия области. <i>Итого – 9 баллов</i> |

В случае неверного определения названия области, соответствия с номерами их характеристик не проверяются.

Ответьте на дополнительные вопросы:

- 1) Как называется город, в котором находится комбинат, о котором идёт речь в характеристике № 4?
- 2) Как называется тип почв, о котором идёт речь в характеристике № 6?
- 3) О каком административном центре идёт речь в характеристике № 9?

| Дополнительные вопросы | | |
|-------------------------------|---------------------|---------------|
| 1 | Старый Оскол | 1 балл |
| 2 | чернозём / чернозем | 1 балл |
| 3 | Харьков | 1 балл |

Максимальный балл – 15.

Задание 3

Пользуясь знаниями по географии, полученными в предыдущие годы, найдите ошибочный элемент («белую ворону») в каждом логическом ряду. Обоснуйте исключение ошибочного элемента (верно определён общий признак для четырёх объектов в логическом ряду). Приведите название ещё одного объекта для продолжения логического ряда, подходящего под объединяющий признак.

В ответе должен быть лишь один вариант ответа: «лишний объект – объяснение – продолжение ряда».

Количественные значения не могут являться общим признаком, если они не переходят в качественные.

Отсутствие какого-то свойства не может являться правильным ответом.

- 1) Египет – Турция – Панама – Россия – США.
- 2) Соломоновы острова – Багамские острова – Канада – Тонга – Белиз.
- 3) Ковдор – Губкин – Качканар – Таштагол – Учалы.

| № | «Белая ворона» | Объяснение «белой вороны» | Продолжение ряда |
|---|----------------|---|--|
| 1 | Панама | Это государство расположено в одной части света, а все остальные – в двух | Индонезия, Испания, Казахстан, Йемен, Франция |
| 2 | Тонга | В этом списке, кроме данного, все государства являются Королевствами Содружества – 2 балла . | Австралия, Папуа-Новая Гвинея, Ямайка, Сент-Китс и Невис, Сент-Винсент и Гренадины, Антигуа и Барбуда, Сент-Люсия, Гренада, Тувалу, Новая Зеландия |
| | Канада | Является федеративным государством, все остальные – унитарные – 1 балл . | Великобритания, Франция и др. унитарные государства. |
| 3 | Учалы | Этот город – центр добычи руд цветных металлов (меди), а все остальные – железной руды | Железногорск, Костомукша, Оленегорск, Железногорск-Илимский, Темиртау, Абаза, Бакал, Облучье, Старый Оскол и др. |

Внимание: допускаются иные варианты ответов, имеющие верное обоснование!

Критерии проверки.

0 баллов – «лишний объект» не определён или определён неверно; отсутствует обоснование или приведено неверное обоснование исключения.

2 балла – правильно определён «лишний объект» («белая ворона»), обоснование «белой вороны» дано не полностью;

3 балла – правильно определён «лишний объект» («белая ворона»), дано полное обоснование «белой вороны».

При обосновании исключения необходимо не только указать на особенность исключаемого объекта, но и назвать общий признак у объектов, оставшихся в логическом ряду. Только в этом случае ответ считается полным.

4 балла – правильно определён «лишний объект» («белая ворона»), обоснование «белой вороны» дано не полностью, дано правильное продолжение ряда.

5 баллов – правильно определён «лишний объект» («белая ворона»), дано полное обоснование «белой вороны», дано правильное продолжение ряда.

За задание **3.1** максимальный балл – 5 баллов.

За задание **3.2** максимальный балл – 5 баллов.

За задание **3.3** максимальный балл – 5 баллов.

Максимальный балл – 15.

Задание 4

В таблице приведены некоторые данные о трёх морских портах России. Пользуясь этими данными и краткими описаниями положения портов, выполните задания.

Таблица. Сведения о морских портах России

| Порт | Бассейн | Грузооборот, млн т (2020) | Основные грузы | Год открытия |
|----------|--------------------|---------------------------|--|--------------|
| <i>А</i> | Азово-Черноморский | 141,8 | стройматериалы, зерно, нефть, нефтепродукты, генеральные грузы | 1845 |
| <i>Б</i> | Балтийский | 102,6 | уголь, нефть, нефтепродукты | 2001 |
| <i>В</i> | Каспийский | 2,5 | зерно, продукты питания, пиломатериалы | 1722 |

1. *Порт А* – незамерзающий, средние температуры воздуха в зимний сезон составляют около +5 °С. Тем не менее периодически в этой местности возможно резкое падение температуры (на 10–15°С в течение нескольких часов), приводящее к краткосрочному обледенению водной поверхности. Маркотхский хребет, расположенный северо-восточнее *порта А*, сложен осадочными породами, в т. ч. песчаниками, известняками и мергелями. Последние служат сырьём для отрасли промышленности, заложившей основы специализации города и *порта А*.

Назовите *порт А*.

На изготовление какой продукции идут мергели, добываемые из месторождений Маркотхского хребта?

Объясните причины резких похолоданий в районе *порта А*.

Ответы:

Новороссийск – 1 балл.

Цемент – 1 балл.

Спускаясь с невысокого прибрежного хребта, холодные воздушные массы с материка приобретают большую скорость и обрушиваются на побережье в виде сильного ветра – боры. За упоминание **связи с рельефом местности** – 2 балла, **ветра (бора)** – 1 балл; всего – 3 балла.

Итого за **часть 1** – 5 баллов.

Комментарии

Пункты проверяются независимо друг от друга за исключением случаев, когда сочетание ответов полностью противоречит географическим законам.

2. Название *порта Б* связано с его положением близ устья *реки Х* – одной из крупнейших рек Ленинградской области. В 25 километрах вверх по течению в *реку Х* впадает Россонь, соединяющая её с рекой Нарвой. Примечательной особенностью Россони является эпизодическая смена направления течения: периодически воды Россони начинают течь не из Нарвы в *реку Х*, а из *реки Х* в Нарву.

Назовите *порт Б*.

Каким термином называется раздвоение русла, характерное для Нарвы в месте отделения от неё Россони?

В какое время года для Россони характерна смена направления течения и почему?

Ответы:

Усть-Луга – 1 балл.

Бифуркация – 1 балл.

Весной (1 балл), во время **половодья** (1 балл), **уровень воды в Луге превышает уровень воды в Нарве** (1 балл); всего – 3 балла.

Итого за **часть 2** – 5 баллов.

Комментарии

Пункты проверяются независимо друг от друга за исключением случаев, когда сочетание ответов полностью противоречит географическим законам.

3. *Порт В* расположен в одноимённом городе и является совмещённым (морским и речным), что объясняется его положением в устьевой части крупной реки, примерно в 60 км от берега Каспийского моря. Для прохождения морских судов в конце XIX века был сооружён судоходный канал, соединивший *порт В* с Каспием. В нескольких километрах к юго-западу от *порта В*, за городской чертой, начинается район распространения песчаных и супесчаных гряд широтной ориентации, часто разделяемых озёрами.

Назовите *порт В*.

Какое название принято для описанных в тексте гряд, распространённых в районе *порта В*?

В 1914 г. протяжённость упомянутого в тексте канала составляла 33,2 км, в 1955 г. – уже 168 км. По какой причине возникла необходимость в увеличении длины канала и проведении дополнительных дноуглубительных работ?

Ответы:

Астрахань – 1 балл.

Бэровские бугры – 1 балл.

Снижение уровня Каспийского моря в XX веке (регрессия моря) – 3 балла.

Итого за **часть 3** – 5 баллов.

Комментарии

Пункты проверяются независимо друг от друга за исключением случаев, когда сочетание ответов полностью противоречит географическим законам. Например, «Мурманск – Бэровские бугры» - углубление канала из-за глобального потепления. В таком случае ответ «Бэровские бугры» не засчитывается, так как их нет в Мурманской области.

Максимальный балл – 15.

Практическая часть

Для выполнения заданий практической части используйте цветную карту.

1. Определите численный и именованный масштаб карты, если длина одной минуты по меридиану на карте равна 3,7 см.
2. Определите государства, которые находятся на этой территории под №№ 1–3.
3. Назовите залив № 4, который омывает побережье этих государств; какие полуострова он разделяет; частью какого моря является; солёность вод этого залива.
4. Определите географические координаты точки пересечения границы государств № 2 и № 3 с береговой линией залива с точностью до десятков секунд (округление по математическому принципу).
Ответ запишите в виде ** гр ** мин ** сек. Обязательно укажите широту и долготу.
5. Определите истинный азимут из этой же точки на маяк, расположенный в квадрате 87/68, если магнитное склонение на этой территории $3^{\circ}25'$ западное, а магнитный азимут равен $241^{\circ}35'$.
6. Назовите технические сооружения, расположенные в квадрате 87/69 и под № 5.
7. Назовите экзогенный процесс рельефообразования, который здесь преобладает.

Ответы и критерии оценивания

| | | | |
|----------|---------------------------------|----------|----------------|
| 1 | 1:50000 | | 2 балла |
| | В 1 см – 500 м | | 2 балла |
| 2 | 1 | Египет | 1 балл |
| | 2 | Израиль | 1 балл |
| | 3 | Иордания | 1 балл |
| 3 | залив Акаба | | 1 балл |
| | Синайский полуостров | | 1 балл |
| | Аравийский полуостров | | 1 балл |
| | Красное море | | 1 балл |
| | 40, 41, 42 ‰ | | 1 балл |
| 4 | 29°32'30" с.ш. / 29°32'40" с.ш. | | 2 балла |
| | 34°58'40" в.д. / 34°58'50" в.д. | | 2 балла |
| 5 | 238° 10' | | 2 балла |
| 6 | нефтехранилища | | 1 балл |
| 7 | эоловый процесс | | 1 балл |

Максимальный балл – 20.

Максимум за часть 2 – 80 баллов.

Максимум за работу – 100 баллов.